



COMMUNE DE CAMPÔME

Jun 2026

# LA GAZETTE

BULLETIN MUNICIPAL

## MOT DU MAIRE

Chères Campômoises, chers Campômois,

Tout d'abord, je tiens, et nous tenons, à remercier les Campômoises et les Campômois de nous avoir renouvelé leur confiance pour ce nouveau mandat communal. Je remercie les membres de l'ancienne équipe pour leur engagement ainsi que la nouvelle équipe pour sa volonté de s'investir au service de notre village.

Le premier semestre vient de s'écouler, riche en événements et en réalisations. Comme évoqué dans la dernière Gazette, l'aire de jeux est désormais terminée et un espace pique-nique attendant a été aménagé, ce qui valorise l'espace Castellane.

Le restaurant « l'ancienne école » vient de rouvrir, lieu de convivialité et de rencontre, ce qui est très positif de par l'animation qu'il génère et le plaisir des papilles.

Les travaux, rendus complexes par l'exiguïté de nos petites rues, en ce qui concernant l'enfouissement des réseaux secs ainsi que les interventions sur les réseaux humides, avancent à un bon rythme depuis plusieurs semaines déjà. Je remercie l'ensemble des habitants pour leur contribution au bon déroulement de ces opérations.

Le village a été plusieurs fois endeuillé et tristement touché ce semestre en laissant de grands vides.

Toutefois, je vous souhaite un bel été, de chaleureuses retrouvailles et de nombreux moments de plaisir.

Jean-Louis Bosc



L'Ancienne École, voilà le nouveau nom de l'établissement qui apporte de l'animation au village. Le restaurant est ouvert depuis quelques semaines. Plus tard l'auberge offrira des hébergements et un lieu d'accueil pour les jeunes. Bienvenue à Monica, Sébastien et leurs enfants qui habitent à l'étage.



# Vie du village

## Audition école de musique

Au printemps, la municipalité a accueilli l'École du Musique du Conflent à l'espace Castellane pour une audition de guitare. Encadrés par leur professeur, Joey Lepan, les élèves guitaristes et l'ensemble acoustique ont offert à un public venu nombreux, une audition de qualité, riche en émotion. Ces prestations donnent aux musiciens en herbe, l'occasion de jouer face à un public.



## Du nouveau à l'auberge

Après 3 ans la *Vella Escola* a laissé la place à l'Ancienne École. Avec le concours de la Chambre de Commerce et la Communauté des Communes,

la famille Delache a été choisie parmi 6 candidats. Elle a repris les rênes de



l'auberge début avril. Avec l'aide de leurs enfants, ils ont repeint la totalité de la partie restauration. Ils habitent en famille à l'étagé. La commune, avec le soutien de l'Eu-



rope et de la Région, a entrepris des travaux d'isolation, la création d'un WC PMR,

(entreprise Lolivier), aménagement d'une terrasse en bois (menuiserie Tubau). Ouvert du mardi au dimanche, de 10h à 22h. Ils proposent, à des prix abordables, une cuisine simple et goûteuse, à la carte variée ou un menu des pizzas, des cocktails, un bar pour se



rafraîchir et des soirées karaoké organisées régulièrement. Ils porteront la fête du village cet été. Une adresse à découvrir, à soutenir et à partager.



## Travaux d'enfouissement des réseaux

Le cœur du village connaît depuis le début du printemps, d'importants travaux de voirie. La Placette, les rues du Four à Pain, de la Fontaine, de la Tramontane ont été ouvertes pour procéder à la réfection des réseaux humides et des réseaux secs. Certains tronçons d'égouts ont été remplacés. A termes, certains fils seront enterrés et d'autres, mis en discrétion. Le réseau d'eau a été changé. Les pavés de la rue de la Tramontane ont été remis en place, sur la rue de la Fontaine du béton désactivé a été posé. Tous ces travaux ont été possibles grâce à l'aide de l'État, et du Département, avec le concours de la régie de l'eau, du SYDEEL et le travail conséquent des entreprises Jocaveil et Khedimi. La municipalité remercie les habitants pour leur patience devant l'ampleur de la gêne occasionnée et pour la durée des travaux.



## Programme d'été

Mardi 14 juillet - Fête Nationale. Cérémonie et apéritif citoyen.

Vendredi 17 juillet - Initiation à la sardane.

Vendredi 31 juillet - *Fa temps* », auberge espagnole

Samedi 1<sup>o</sup> août - Fête du village sous l'égide de l'Ancienne École.

Dimanche 2 août - Guinguette sur les berges de la Castellane

Vendredi 21 août - Initiation à la sardane.

Les 19 et 20 septembre - Journées Européennes du Patrimoine avec visite de l'église et ouverture exceptionnelle de la station de traitement des eaux usées.

Pétanque tous les mercredis de juillet et août.

## Une équipe nouvelle

Le 15 mars, les Campômoises et les Campômois ont élu un conseil municipal remanié. Certains ont quitté l'aventure alors que d'autres l'ont rejointe. 5 hommes et 5 femmes composent le nouveau conseil municipal au côté de Jean Louis Bosc.



Laëtitia Sitja, Christine Pascal, Claire Depoilly, Martine Planells, Tristana De Laet, Henri Sobraquès, Alexandre Bleuzet, Alain Bial, Jean Louis Blazy et Bernard Gibert. De nouveaux projets animent cette équipe pour le bien-être de chacun.

**Exposition** La petite maison Dandine a accueilli Valou. Elle a présenté sa vision colorée des lagons de Polynésie aux contreforts des Pyrénées. Mé-

langeant tissus tahitiens et couleurs toniques, elle a proposé un regard original sur Campôme. L'exposition est à découvrir jusqu'au 30 juin.



# Actions municipales

## Mémoire

Une figure incontournable de Campôme et de la vallée s'en est allée, emportée par une crise cardiaque à l'âge de 58 ans. Jean Paul Vergès était de tous les instants dans la vie du village. Toujours prêt à rendre service en toute saison. Il restera dans nos souvenirs.



## Randonnée Archéologique

Une cinquantaine de personnes a participé à une randonnée archéologique organisée par le Château-Musée de Bélesta et la mairie de Campôme. Guidés par l'archéologue Valérie Porra-Kutteni, les participants ont marché jusqu'au Pla de Valensò. Après une ascension d'une heure, ils ont découvert le rocher gravé de Fornols-Haut, unique témoin d'art paléolithique en plein air en France. Les explications fournies ont été fort appréciées. Un peu plus loin, le groupe a observé les gravures animales et les mystérieux « yeux gravés » du Casot d'En Freixe, avant de terminer par la visite d'un dolmen. Une journée riche, sous le soleil, pour explorer un patrimoine exceptionnel en ce premier jour du printemps.



## Gîtes

Toujours dans la volonté d'améliorer l'accueil des locataires, la municipalité a effectué de nouveaux travaux dans les gîtes.



## Tramontane

Création d'une salle de bains contigüe à la chambre au deuxième étage.

## Col de Jau

Mise en place d'une pergola sur la terrasse qu'une glycine est en train d'escalader.

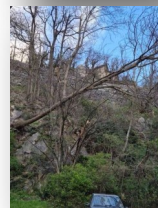


## Travaux

Les événements climatiques de cet hiver, fortes pluies et vent violent, ont laissé des traces importantes dans divers endroits dans la vallée.



Des travaux d'élagage ont été nécessaires sur plusieurs points du village pour la sécurisation de l'espace public.



## Bénévoles

Une matinée d'entretien des espaces verts a été menée par la municipalité le dernier jour du printemps. Un grand merci aux bénévoles.



## Patrimoine

Un panneau d'interprétation du patrimoine a été apposé sur le mur de l'église. Il rappelle l'histoire du lieu et de la présence de l'ancien cimetière. Il est agrémenté d'une photo ancienne de l'église.



## Aménagements

L'aire de jeu de l'espace Castellane a fait peau neuve. Pour le plus grand plaisir des enfants, une structure, façon château fort, a été installée par l'entreprise Yacono.

Agrémentée d'une balançoire à bascule, de l'ancien tobogan restauré et de tables de pique-nique, cette aire offre un lieu de détente et de jeu fort apprécié.

Un garde-corps sera mis en place le long de la berge de la Castellane pour protéger les plus petits et rassurer les parents.



## Installation du relais téléphonique .

Cet automne un nouveau pylône de télécommunication a été installé près du relais. Depuis le mois de mai le réseau Free est actif, les réseaux SFR et Bouygues le seront ultérieurement.

**Rappels** - Le SIVOM de la Communauté des Communes Conflent Canigò dispose d'un service de ramassage des encombrants. Si vous en avez besoin, prenez rendez-vous par téléphone au 04 68 05 62 64, du mardi au vendredi, de 9 à 12h.

- L'OFB, l'Office Français pour la Biodiversité, a signalé la présence de chiens rousers dans le village. Les propriétaires sont tenus de surveiller leur chiens de ne pas le laisser divaguer et de ramasser ses déjections.

**Sécurité incendie** Les incendies de végétation sont un risque majeur dans les Pyrénées-Orientales et dans notre commune. Ainsi, afin de réduire leur impact et de faciliter la lutte contre les incendies, les obligations légales de débroussaillage (OLD) sont un outil crucial de la stratégie de prévention. En effet, elles visent à assurer la sécurité en cas d'incendie. Informations sur le site:

[www.prevention-incendie66.com/debroussaillage-et-securisation/](http://www.prevention-incendie66.com/debroussaillage-et-securisation/)



# Culture et patrimoine

## Fontaines et lavoirs de Campôme : quand l'eau rythmait la vie du village.

Avant l'arrivée de l'eau courante dans les maisons, l'eau occupait une place centrale dans la vie quotidienne des habitants de Campôme. Les fontaines et les lavoirs étaient alors des lieux indispensables, mais aussi des espaces de rencontre et de sociabilité.

### Les fontaines

La plus ancienne mention retrouvée dans les archives communales remonte au 5 mars 1800. Le conseil municipal décide alors de construire une fontaine sur la place du village. Cette fontaine, appelée « la Pile », devient rapidement le principal point d'approvisionnement en eau des habitants.

La qualité de l'eau est une préoccupation constante. Dès 1827, une amende est prévue pour les propriétaires laissant leurs cochons circuler dans les rues et souiller les abords de la fontaine. En 1832, il est interdit d'y laver des légumes ou du linge avec du savon afin de préserver la propreté de l'eau. Il faut dire que la Pile servait également d'abreuvoir aux troupeaux avant leur retour à l'étable.

Tout au long du XIXe siècle, les municipalités entretiennent régulièrement les fontaines et les canalisations. En 1901, le maire Philippe Vergès signale que les trois fontaines publiques du village ne fournissent plus suffisamment d'eau pour répondre aux besoins de la population. Des réservoirs équipés de robinets sont alors installés pour améliorer la distribution.

La fontaine du Serradet, située près de l'ancienne école, apparaît dans les archives en 1912 à l'occasion de travaux de remise en état. Malgré plusieurs améliorations, les difficultés d'alimentation persistent et d'importantes réparations sont encore réalisées en 1935 grâce à une subvention départementale. Aujourd'hui cette fontaine ne coule plus.

En 1982, la municipalité restaure « la Pile » en veillant à préserver son aspect traditionnel, preuve de l'attachement du village à ce patrimoine.

### Les lavoirs

Bien avant la construction d'un lavoir communal, les habitantes de Campôme se rendaient au bord de la Castellane pour laver leur linge. Agenouillées sur les pierres de la rivière, les lavandières y passaient de longues heures de travail, mais ces moments étaient aussi l'occasion d'échanger les nouvelles du village et de renforcer les liens de solidarité.

L'idée d'un lavoir communal est proposée en 1938 par le maire Joseph Combaut. Le coût du captage et de l'acheminement de l'eau étant trop élevé pour la commune, le projet est reporté. Il faudra attendre 1955 pour que le lavoir soit finalement construit. Il semblerait que le lavoir du Cami d'En Paroll fût accolé à la fontaine entre 1938 et 1945, selon la mémoire populaire.

Aujourd'hui, les fontaines et les lavoirs demeurent des témoins précieux de l'histoire locale. Ils rappellent une époque où la vie du village s'organisait autour de l'eau, des corvées quotidiennes et des rencontres au bord des points d'eau.

La fontaine de la Pile conserve d'ailleurs une place particulière dans le quotidien de certains habitants, qui continuent à venir y remplir bouteilles et bidons, perpétuant ainsi une tradition ancienne. Il convient toutefois de rappeler que cette eau ne fait actuellement l'objet d'aucun contrôle sanitaire régulier.



La pile de la Place. 1800



Fontaine du Cami d'En Paroll. 1933



Fontaine du Serradet



Le lavoir communal de dellà l'Aigua. 1955

Mairie ouverte Mer/ Sam de 9 à 12h - tel : 0468050213 - mail : [mairiedecampome@orange.fr](mailto:mairiedecampome@orange.fr)